

中国化工教育协会

关于举办首届全国高校化工与材料类专业 教师教学创新大赛现场评审的通知

各参赛院校：

根据中国化工教育协会《关于举办首届全国高校化工与材料类专业教师教学创新大赛的通知》规定，组委会组织开展了大赛的校级推荐和材料评审环节，确定了进入大赛现场评审环节的教师（团队）。现将现场评审事宜通知如下：

一、指导思想

“首届全国高校化工与材料类专业教师教学创新大赛”以“推动高校教师教学创新 培养化工与材料一流人才”为主题，贯彻落实全国教育大会精神和党的二十大精神，推动高等教育高质量发展，落实立德树人根本任务，弘扬教育家精神，助力全国高校化工与材料类专业课程思政建设和新工科建设，提高产教协同育人成效，推动高等教育数字化转型，全面提升化工与材料类专业教师的教学水平和育人能力，培养服务国家和社会发展的化工材料类一流人才，赋能新质生产力发展。精心打造化工和材料类专业教师教学创新与交流的标杆。

二、 举办单位

主办单位：中国化工教育协会

承办单位：中国化工教育协会高校工作委员会、北京化工大学

三、 参赛人员

根据校级推荐和材料评审结果，进入现场评审环节的名单见附件 1。原则上每个团队仅限主讲教师一人参加现场评审，报到时发放参赛证 1 个及号码牌 1 个，主讲教师凭参赛证和号码牌参加现场汇报。

四、 现场评审时间、地点和形式

7 月 25 日-7 月 26 日为大赛现场评审阶段，地点在北京化工大学昌平校区第二教学楼。现场评审阶段，参赛教师结合教学大纲与教学实践，进行不超过 15 分钟的教学设计创新汇报，专家评委依据参赛教师的汇报进行 5 分钟的提问交流。

请各参赛教师于 7 月 25 日下午 13:30-17:00 到北京化工大学昌平校区第二教学楼 D-112 报到，领取参赛资料，可现场测试 PPT 及讲课设备。

7 月 26 日上午 8:30-12:30，现场评审共分 4 组，每组候场及答辩地点如下：

第一组：新工科正高组，答辩教室 D-101 ，候场教室 D-102；

第二组：新工科副高组、中级及以下组，答辩教室 D-103，

候场教室 D-104;

第三组:课程思政组,答辩教室 D-105 ,候场教室 D-106;

第四组:产教融合组,答辩教室 D-107 ,候场教室 D-108。

请各参赛教师于 8:20 之前到达候场教室,由志愿者引导按抽签顺序依次到答辩教室进行答辩。

7 月 26 日下午为闭幕式,地点为北京化工大学第二教学楼求真讲堂。

五、线上抽签

通过微信小程序“抽签助手”进行线上抽签,线上抽签时间为 7 月 22 日。

六、现场汇报 ppt 材料提交

提交时间:2024 年 7 月 24 日 17:00 前,通过电子邮箱发送至 wangyaqin@mail.buct.edu.cn。请在规定时间内提交现场汇报 PPT,版本为 Office 2019,显示比例为 16:9。

请将 PPT 命名为“参赛组别+教师序号+课程名称”(例:01-新工科正高组-1-化工原理)。

参赛组别包括:01-新工科正高组、02-新工科副高组、03-新工科中级及以下组、04-课程思政正高组、05-课程思政副高组、06-课程思政中级及以下组、07-产教融合正高组、08-产教融合副高组、09-产教融合中级及以下组。

教师序号为参赛教师线上抽签抽到的顺序号。

七、关于现场评审的要求

1. 现场每人汇报时间严格限定在 15 分钟以内,汇报现

场设有计时器，剩余时间 1 分钟时工作人员举牌提示，专家评委提问交流时间不超过 5 分钟。

2. 现场汇报环节中（PPT 内容以及参赛教师讲述过程）不得出现参赛教师姓名及所在学校等相关信息。

3. 建议着正装参赛。

4. 可携带现场汇报所需的相关教具等物品。

5. 请各组别参赛教师按时到对应候场教室签到，现场评审期间请在候场教室，等待引导员引导，汇报结束后可以返回候场教室线上观摩后续参赛者汇报，但不能互相交流讨论。

八、其他事宜

1. 比赛期间，各参赛教师（团队）食宿自理，请根据需求自行提前预订。（推荐入住昌平城区酒店，打车到北京化工大学昌平校区东门需要 25 分钟左右）

2. 交通出行，由北京化工大学昌平新校区东门出入校，详见附件 2。届时学校东门保卫处安排有接驳车辆，接送老师们往返第二教学楼。进出校园需要出示大赛现场评审通知盖章版（26 日需佩戴好参赛证）进出，请随身携带好证件。

3. 现场评审场地示意图见附件 3。

4. 现场评审答辩教室示意图见附件 4，以实际教室为准。

九、联系人及联系方式

北京化工大学：王亚琴

办公电话：010-80191319

中国化工教育协会：高子淇、李艳东

办公电话：010-64519659，64519532

附件一 进入现场评审环节教师（团队）名单

附件二 北京化工大学昌平校区地图

附件三 北京化工大学昌平校区第二教学楼示意图

附件四 比赛教室图（以实际场地为准）



附件一

进入现场评审环节教师（团队）名单

01-新工科正高组					
赛道	主讲教师	团队成员	参赛课程	参赛组别	所属学校
新工科组	王芳	王磊、张晓艳、周浩力	化工原理	正高组	南京工业大学
新工科组	李振华	赵蕾、刘娟丽、哈斯其美格	仪器分析 I	正高组	西北民族大学
新工科组	张学勤	肖美添、杨欣、梁少雄	化工原理	正高组	华侨大学化工学院
新工科组	熊芸	易群、肖健、张竞方	化工分离工程	正高组	武汉工程大学
新工科组	胡健	胡春玲、张洪威	化学传质与分离技术	正高组	四川化工职业技术学院
新工科组	刘青	蔺红桃、柳玉英、肖海滨	分析化学	正高组	山东理工大学
新工科组	褚效中	王飞	化工热力学	正高组	淮阴师范学院
新工科组	窦美玲	赵旭辉、熊金平	材料科学研究方法	正高组	北京化工大学
02-新工科副高组					
赛道	主讲教师	团队成员	参赛课程	参赛组别	所属学校
新工科组	杨庆春	张大伟、姚运金、张旭	化工设计	副高组	合肥工业大学
新工科组	谷庆阳		无机与分析化学	副高组	北京石油化工学院
新工科组	潘梦	李兴扬、杜春良、王静文	化工热力学	副高组	安徽工程大学
新工科组	马奎	岳海荣、梁斌	化工热力学	副高组	四川大学
新工科组	吴志国	武莉娅、贾原媛、郝庆兰	化工原理	副高组	天津科技大学
新工科组	班建峰	潘露露、廖军秋、史博	高分子化学(含课程实验)	副高组	广东石油化工学院
新工科组	严和平		有机化学	副高组	红河学院
新工科组	张青瑞	孙西花、刘新民、王芳	化学反应工程	副高组	青岛科技大学
03-新工科中级及以下组					
赛道	主讲教师	团队成员	参赛课程	参赛组别	所属学校
新工科组	姚梦琴	刘飞、杨梦雪	化工环境工程概论	中级及以下组	贵州大学
新工科组	马靖文	曹俊雅、蔡卫滨、畅志兵	化工传质与分离过程	中级及以下组	中国矿业大学（北京）
新工科组	赵力维	应皆荣、付志强	物理化学	中级及以下组	宁波工程学院
04-课程思政正高组					
赛道	主讲教师	团队成员	参赛课程	参赛组别	所属学校

课程思政组	陈煜	李晓萌、陈锟、金韶华	先进复合材料	正高组	北京理工大学
课程思政组	张召香	张飞、林洁华、耿延玲	基础化学原理 A1	正高组	青岛科技大学
课程思政组	胡卫平	种瑞峰、刘山虎	分析化学	正高组	河南大学
05-课程思政副高组					
赛道	主讲教师	团队成员	参赛课程	参赛组别	所属学校
课程思政组	史春薇	雷冬海、杨占旭	材料复合原理	副高组	辽宁石油化工大学
课程思政组	耿嶝	易立涛、籍伟红、陈雪琴	药物化学	副高组	华侨大学化工学院
课程思政组	刚洪泽	殷天翔、彭昌军、徐首红	物理化学	副高组	华东理工大学
课程思政组	董鹏		化工原理	副高组	兰州理工大学
课程思政组	何禄英	金放、邓伏礼、李雁博	化工设计	副高组	武汉工程大学
课程思政组	林世静	刘姗姗、王萍、佟拉嘎	有机化学 A	副高组	北京石油化工学院
06-课程思政中级及以下组					
赛道	主讲教师	团队成员	参赛课程	参赛组别	所属学校
课程思政组	郑云香	王向鹏、孙得楠、徐鸣	有机化学	中级及以下组	山东石油化工学院
课程思政组	刘晨宇	郑育英、方岩雄	化工原理(2)	中级及以下组	广东工业大学
07-产教融合正高组					
赛道	主讲教师	团队成员	参赛课程	参赛组别	所属学校
产教融合组	张静	梁政勇、章亚东、刘守强	制药工艺学	正高组	郑州大学
产教融合组	蒋秀燕	张鹏图、王丛丛、王学会	开放创新实验	正高组	山东石油化工学院
08-产教融合副高组					
赛道	主讲教师	团队成员	参赛课程	参赛组别	所属学校
产教融合组	于竹青	陈涵、于诚、胡秀兰	无机非金属材料工学	副高组	南京工业大学
产教融合组	吴真	李梅生、吴飞跃、彭文博	化工原理实验	副高组	淮阴师范学院
产教融合组	王劲好	徐一飞、王彪、许博文	高分子材料分析方法	副高组	天津科技大学
产教融合组	刘发强	吴咏梅、王晓梅、石旭刚	仪器分析	副高组	新疆工程学院
09-产教融合中级及以下组					
赛道	主讲教师	团队成员	参赛课程	参赛组别	所属学校
产教融合组	张海霞	徐斌、王乾、吴宗绪	精细化工工艺学	中级及以下组	山东航空学院
产教融合组	袁雪芹	刘坤、李培培、常文贵	材料工程基础	中级及以下组	皖西学院
产教融合组	申子嫣	杨冉、刘佳其、周宏伟	工程训练	中级及以下组	北京化工大学

附件二

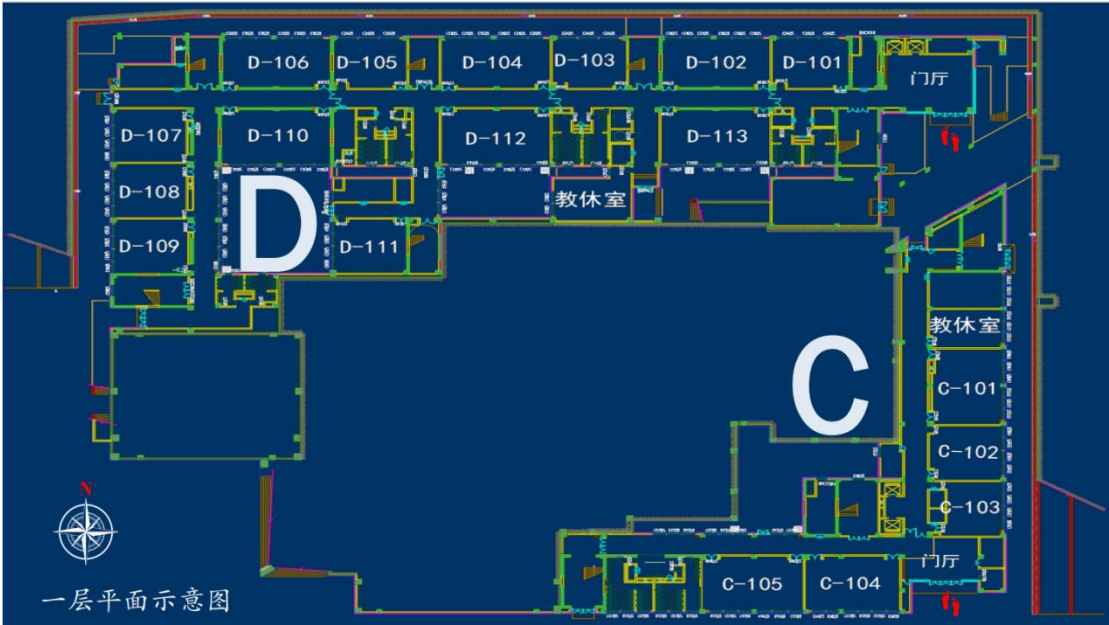
北京化工大学昌平校区地图



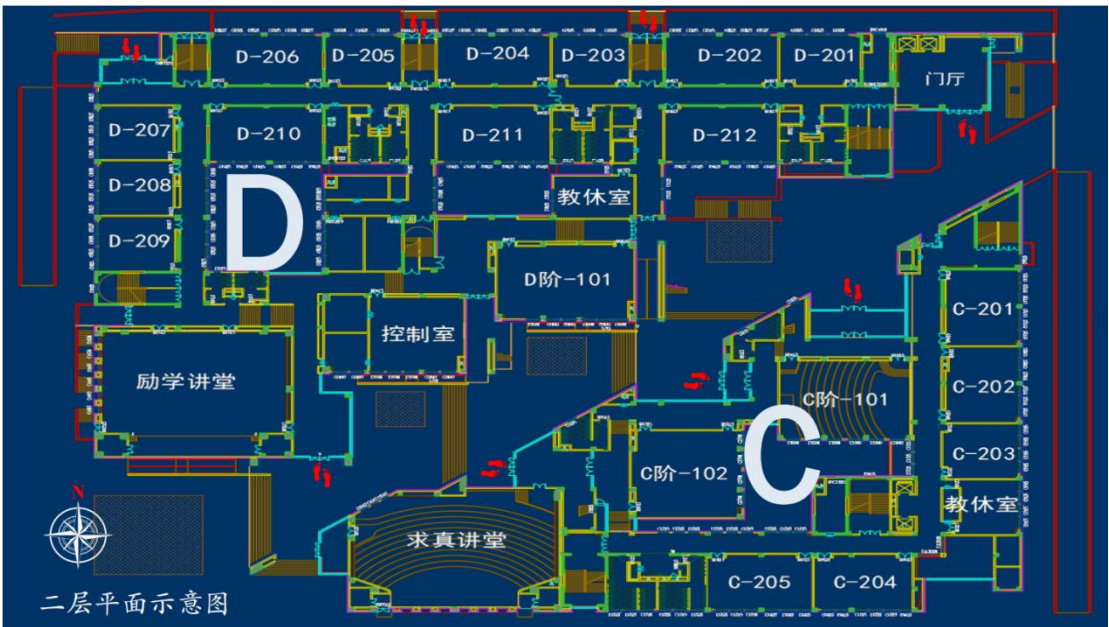
注：来校车辆及行人请从东校门北侧进入校园，自驾进校需提前预约。出校车辆及行人请从东校门南侧出校园。

附件三

北京化工大学昌平校区第二教学楼示意图



第二教学楼-报道及参赛场地示意图



第二教学楼-求真讲堂示意图

附件四

比赛教室图（以实际场地为准）

